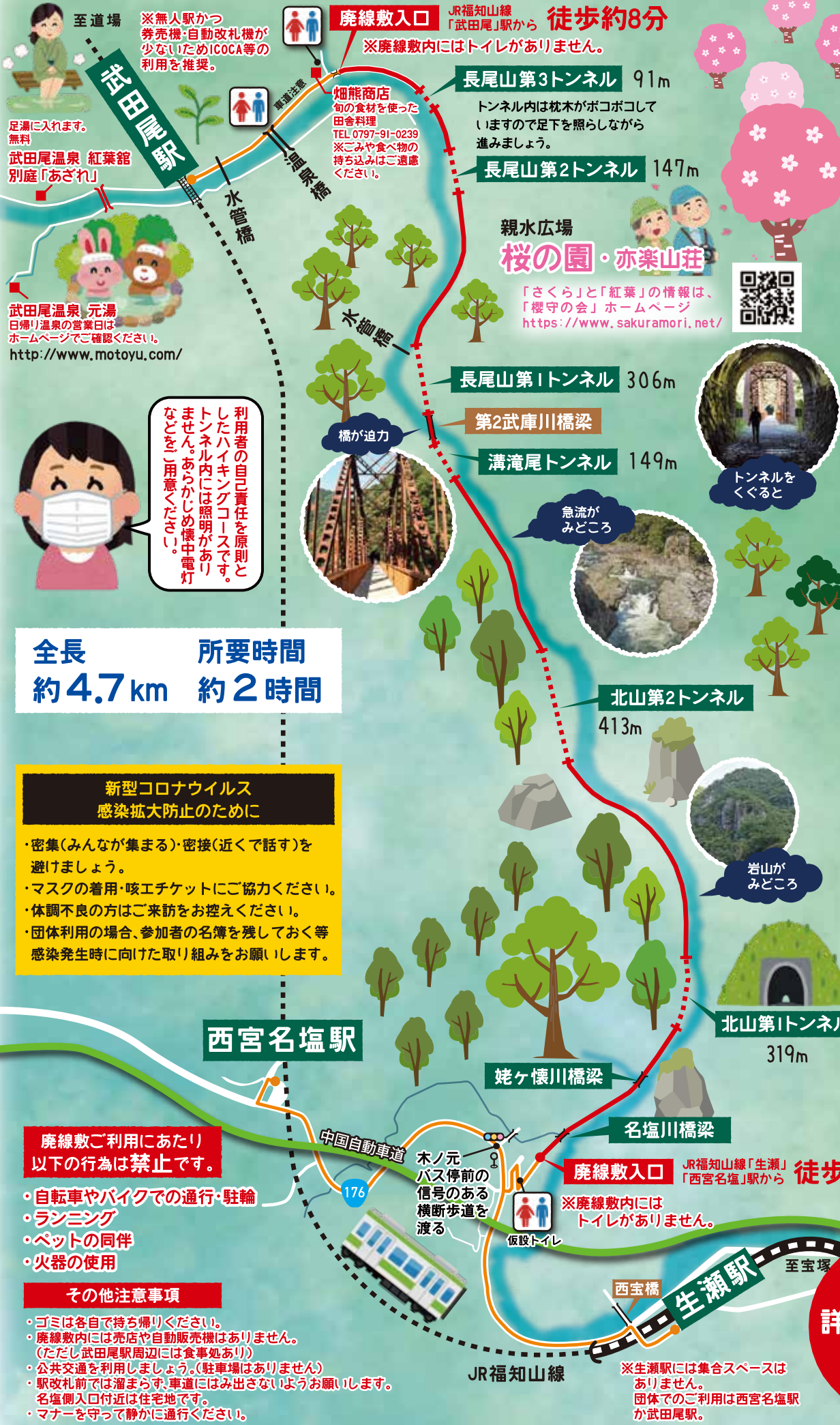


廃線敷マップ



至道場
 ※無人駅かつ券売機・自動改札機が少ないためICOCA等の利用を推奨。
武田尾温泉 紅葉館別荘「あざれ」
 足湯に入れます。無料
武田尾温泉 元湯
 日帰り温泉の営業日はホームページでご確認ください。
<http://www.motoyu.com/>

廃線敷入口 JR福知山線「武田尾」駅から **徒歩約8分**
 ※廃線敷内にはトイレがありません。

長尾山第3トンネル 91m
 トンネル内は枕木がボコボコしてありますので足下を照らしながら進みましょう。
長尾山第2トンネル 147m

親水広場 **桜の園・亦楽山荘**
 「さくら」と「紅葉」の情報は、「櫻守の会」ホームページ
<https://www.sakuramori.net/>

長尾山第1トンネル 306m
第2武庫川橋梁
溝滝尾トンネル 149m



西宮名塩駅

姥ヶ懐川橋梁

北山第1トンネル 319m

名塩川橋梁

廃線敷入口 JR福知山線「生瀬」**徒歩約15分**
 「西宮名塩」駅から
 ※廃線敷内にはトイレがありません。

廃線敷ご利用にあたり以下の行為は禁止です。

- ・自転車やバイクでの通行・駐輪
- ・ランニング
- ・ペットの同伴
- ・火器の使用

その他注意事項

- ・ゴミは各自で持ち帰ってください。
- ・廃線敷内には売店や自動販売機はありません。(ただし武田尾温泉周辺には食事処あり)
- ・公共交通を利用します。(駐車場はありません)
- ・駅改札前では溜まらず、車道にはみ出さないようお願いいたします。名塩側入口付近は住宅地です。
- ・マナーを守って静かに通行ください。

JR福知山線

※生瀬駅には集合スペースはありません。団体でのご利用は西宮名塩駅か武田尾駅。

駅からの詳しい道順は裏面へ

利用者の自己責任を原則としたハイキングコースです。トンネル内には照明がありません。あらかじめ懐中電灯などを用意ください。

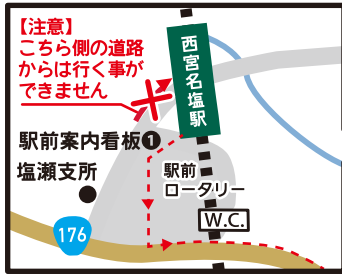
全長 約4.7km **所要時間 約2時間**

新型コロナウイルス感染拡大防止のために

- ・密集(みんなが集まる)・密接(近くで話す)を避けましょう。
- ・マスクの着用・咳エチケットにご協力ください。
- ・体調不良の方はご来訪をお控えください。
- ・団体利用の場合、参加者の名簿を残しておく等感染発生時に向けた取り組みをお願いします。



西宮名塩駅 からの 行き方



JR西宮名塩駅の改札を出て、右のエスカレーターを上げる。駅前のロータリーを渡り国道176の側道へ



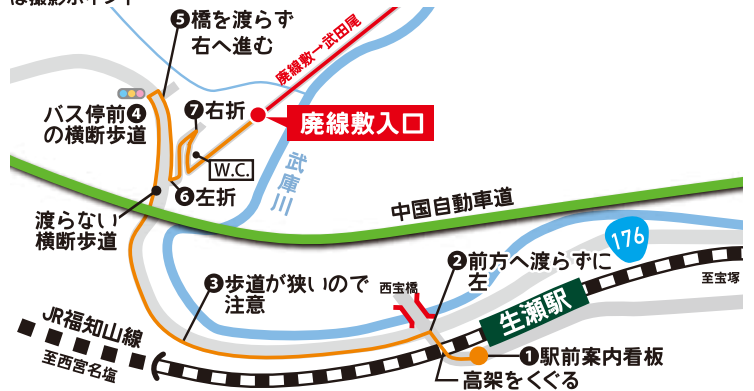
- ①駅前案内看板
看板を見て手前側へ進む
- ②ロータリーを渡る
ロータリーを渡り、前の高架を左へのぼって行く
- ③国道176号を進む
国道176号沿いの歩道を進む



- ④高速の下を通る
左の坂は降りずにまっすぐこの前後から見える町並みは撮影ポイント
- ⑤左折
- ⑥右折
簡易トイレの見える方へ右に降りて行く

生瀬駅 からの 行き方

駅前に案内看板があります。国道沿いの歩道を行います。途中、人ひとりが通れるほどの狭さになるため注意しましょう。中国自動車道の高架を過ぎたあたりに横断歩道がありますが、信号が無く通行量も多いため、次の木ノ元バス停前の横断歩道をわたります。



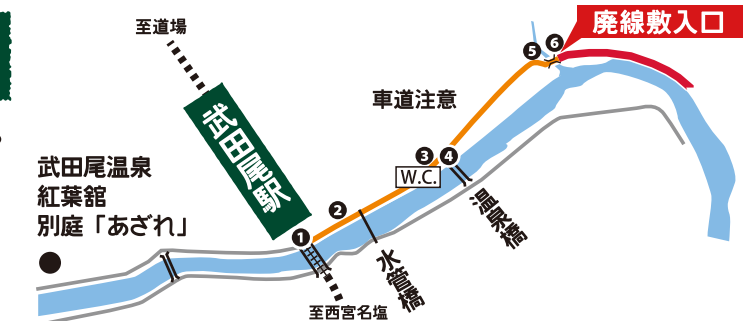
- ①駅前案内看板
廃線敷へのマップがあります
- ②渡らずに手前を左道路を赤い橋方向に渡ると歩道がないので、左へ進む
- ③歩道が狭い、注意歩道が狭いので一人ずつ進むのがやっとです
- ④バス停前の横断歩道
木ノ元バス停前の横断歩道を渡る



- ⑤右へ進む
前の橋は渡らずに、道路沿いを右に進む
- ⑥左折
- ⑦右折
簡易トイレの見える方へ右に降りて行く

武田尾駅 からの 行き方

JR武田尾駅を出てすぐの案内看板に向かって左へ。川を右手に見ながら進み、途中右手にある橋は渡らずにまっすぐ進みます。道の突きあたりに小さな神社がみえますので、そこを右折すると桜の園入口の看板があります。



- ①駅前案内看板
廃線敷へのマップがあります
- ②改札を出て左へ
川沿いの道を進む
- ③右手にトイレ
まっすぐ進む



- ④右の橋は渡らない！
右手奥の橋は渡らない！
- ⑤神社を右折
小さな神社を右折
- ⑥桜の園入口看板
右手に見える看板の先が廃線敷です

お問い合わせは

西宮観光協会 ☎0798-35-3321
<https://nishinomiya-kanko.jp/>



宝塚市国際観光協会 ☎0797-77-2012
<https://www.kanko-takarazuka.jp>

