

西宮まちあるき情報誌

創刊号

# ウブスナ



西宮の  
まちあるき  
コース  
とっておき



## 西宮へのアクセス

西宮市は兵庫県の南東部、大阪・神戸のほぼ中間に位置し電車で15～20分です。



### <自動車でのアクセス>

阪神高速3号神戸線 東からは「武庫川」出口、西からは「西宮」出口

中国自動車道 「宝塚」または「西宮北」で下りる

### <電車でのアクセス>

JR新幹線 新神戸	JR神戸線 地下鉄	阪急三宮 特急14分	阪急神戸線 特急14分	阪急西宮北口 特急14分	阪急神戸線 特急12分	阪急梅田 特急12分	JR京都線 JR大阪	JR新幹線 新大阪
		阪神三宮 特急15分	阪神本線 特急15分	阪神西宮 特急15分	阪神本線 特急15分	阪神・池田 特急15分	阪神なんば線 快速急行2.5分	阪神/近鉄 大阪難波



西宮まちあるき情報誌「ウブスナ」  
発行＊西宮市  
問い合わせ 西宮市観光振興課 0798-35-3331

観光スポットの案内は <http://nishinomiya-kanko.jp/>



## 阪神間モダニズムの聖地

甲子園のモダニズム建築探訪

大正から昭和にかけて花開いた阪神間モダニズムの名残をとどめる建築を探訪します。ひと人がやっと通れるマンボウトunnelをくぐり抜け、瀟洒な住宅の松山大学温山記念館では当時の様子をうかがえます。その後、土木遺産である武庫大橋を見学し、最後に武庫川女子大学甲子園会館(旧甲子園ホテル)を歩きます。

# ウブスナ

## contents

わがまち  
にしのみや  
すんでよし  
あそんでよし  
しかも  
あるいて  
めぐってよし  
とっておきの  
にしのみや  
まちあるき  
おたのしみ  
ください

阪神間モダニズムの聖地 …甲子園モダニズム建築探訪…	1
W. M. グオーリズの遺したミッション建築探訪 …関西学院大学・神戸女学院…	4
宮水の歴史と酒蔵めぐり …白鷹～白鹿～日本盛～白鹿～寶銀…	6
閑静なまち夙川・苦楽園をめぐる …カリヨンの首色とスイーツ探訪…	10
あなたの知らないみやパワーの不思議発見 …ニテコ池・廣田神社・越木岩神社…	12
福満載！えべっさんの足跡を辿る …西宮神社周辺…	14
古地図でめぐる西国街道 …旧西国街道・門戸厄神…	16
古き良きまち今津をめぐる …今津灯台・大関…	18
西宮まちたびまによう …松原神社・名次神社・万葉公園…	22
名滝発見！名塩和紙と自然満喫の旅 …名塩…	23
心和む自然に触れる …山口…	26
山あいの温泉宿と旧宿場町をたずねて …生瀬・武田尾…	27
「みやたん」のおすすめスポット	28

### ウブスナ[産土]

西宮のとっておきの観光スポットを歩いてめぐりコースをご紹介します。タイトルのウブスナは「生まれ出る所・故郷」を表す古語。西宮の郷土への愛着をこめて暮子の名前としました。

阪神間モダニズムの聖地

# 甲子園モダニズム建築探訪



**マンボウトンネル**  
 人ひとりがやっと通れる大きさのトンネル。JR線の下に水路として利用されていたものに板を敷いているため大変狭く、通行には、譲り合う暗黙のルールがあるようです。

**武庫川女子大学 甲子園会館 (旧甲子園ホテル)**



**武庫大橋**  
 増田淳氏の指導のもと、1925年から1年4か月をかけて完成し、橋の中央部にバルコニーがあり高欄は北木石で造られています。橋の欄干の街灯の灯る夕暮れ時は、往時のロマンティックな雰囲気を感じさせています。

**松山大学温山記念会館**



**枝川通門**  
 阪神間の都市形成にも大きな影響を与えた歴史を伝えるモニュメントが、この枝川通門(ひもん)です。治水で安全性が高まった場屋が住宅地として発展する端緒(たんしょ)となりました。

**武庫川女子大学 甲子園会館 (旧甲子園ホテル)**

甲子園会館(旧甲子園ホテル)は日本に残る数少ないライト式の建築であり、国の近代化産業遺産および登録有形文化財に登録されています。帝国ホテルの常務取締役でホテル界の第一人者といわれた林愛作氏の理想にもとづき、フランク・ロイド・ライト氏の愛弟子・遠藤新氏が設計しました。中央に玄関・フロント・メインロビーを置き、左右に大きく張り出し、その両翼の上階に、集約された客室群を階段状に配した構成となっています。「打出の小槌」を主題にしたオーナメントや緑釉瓦、西ホルルの天井に見られる市松格子など、日本の伝統美が随所に取り入れられ、壮麗な洋風建築の空間と巧みに調和しています。

**武庫川女子大学甲子園会館 (旧甲子園ホテル)**

●通常は非公開に指定されています。ご興味のある方は下記までお問い合わせください

連絡先  
 〒663-8121  
 兵庫県西宮市戸崎町1-13  
 武庫川女子大学 甲子園会館 庶務課  
 電話番号 0798-67-0290  
 <見学受付専用ダイヤル>  
 (注)受付時間は月曜日～金曜日の10時から16時まで



**松山大学温山記念会館**

●通常は非公開に指定されています。ご興味のある方は下記までお問い合わせください

連絡先  
 〒790-8578  
 愛媛県松山市文京町4-2  
 松山大学学生部学生課  
 TEL (089)926-7149(直通)



**松山大学温山記念会館**

松山大学の創立者・新田長次郎温山翁が娘婿の建築家・木下七郎氏に設計を依頼した広大な庭園内に佇むスペイン風洋館です。




関西学院大学

●見学を希望の方は  
下記までお問い合わせください

連絡先  
関西学院・広報室  
TEL: 0798-54-6017

ウィリアム・メルレル・ヴォーリス  
**William Merrell Vories**  
—柳米栄留（ひとつやなぞめれる）  
[1880~1964]



アメリカより英語教師として、外国伝道の思いに駆られ、運命に導かれ果日しました。1908年、京都YMCAの一室で建築設計事務所を立上げ、その後、建材やオルガンの輸入、販売などを行なった「近江セールス」を設立、のちにそれが「近江兄弟社」となり、メンソレータム（現メンターム）を全国に広めました。他にも結婚機織所の開設、伝道だけでなく出版など多くの文化事業を行い、夫人とともに教育事業も起こしました。ヴォーリス建築事務所が手掛け建築は全国各地に点在し、住宅から学校、教会、デパートメントやホテル、オフィスまで幅広く、その数は戦前だけでも1400有余を数えることができます。太平洋戦争開戦以前、多くの外国人が日本を離れる中でも、日本への帰化を志し、一柳米栄留（ひとつやなぞめれる）と改名し、生涯を閉じるまでこの地に留まることを選びます。それらすべての事業は収益だけを目的とせず、「様々な職業を通じて、人間の生活の基盤となるような、キリスト的生活を徹底的に実践すること」が根本理念で、伝道そのものでした。ヴォーリスの持つユーマニタススケールの建築理念には、温かい人柄が香り、その魅力は長い年月を経た今も多くの人の心を捉えて離しません。その作風は、人を驚かせるかのような建築家の自己主張をよそとせず、建築依頼者の求めに相応しい様式を選択し、その応用と近代的な改善を施すことに努め、住み心地の良い、健康を獲るに良い、能率的建物を目指しました。

※一社社ヴォーリス建築事務所ホームページより抜粋



甲山をバックに明るい色調の南欧を思わせる時計台が迎えてくれます。昭和の初めに原田の森(王子公園)から移転した際、中央芝生を中心に設計されたスパニッシュミッション形式のキャンパスです。関西学院のシンボルである時計台は、元は図書館でしたが、現在は学院史編纂室などとして活用されています。

岡田山キャンパスへ移転したのが昭和8年。ヴォーリスは日頃から「学舎が学生を教育する」と語りました。彼は瓦や手すりのデザインに至るまで細かく指示しましたが、他方、廊下や教室の片隅に「あそび」のスペースを用意し、学生・教職員の参加意識を引き出すとしたと言われます。このキャンパスは、受け身ではない、自発的な学びを組み立てるよう造られています。

関西学院大学

神戸女学院



神戸女学院  
●通常は非公開に指定されています。見学を希望の方は下記までお問い合わせください。  
連絡先  
神戸女学院 総務課  
TEL: 0798-51-8505

W・M・ヴォーリスの遺した  
ミッション建築探訪 : 関西学院大学・神戸女学院  
建築家W・M・ヴォーリスによるミッション建築が西宮にあります。  
関西学院大学・神戸女学院ともにスパニッシュミッション様式で、美しい模様を施された建物が華やかさを醸し出しています。

宮水の歴史と酒蔵めぐり

白鷹く白鹿

日本盛く白鹿  
寶娘



江戸時代より西宮は、丹波地方で採れる酒造りに適した米と六甲山からの伏流水(宮水)に恵まれ、輸送に便利な港があったことから、日本有数の酒どころとして栄えてきました。港から樽廻船によって積み出されたその酒は、海路江戸まで運ばれ、その味の良さを讃え、「下り酒(上方から江戸へ下る酒)」と呼ばれました。阪神・淡路大震災では、惜しくも土蔵造りや赤煉瓦の酒蔵などの伝統的な景色が損なわれましたが、現在も多くの有名メーカーが軒を連ねる日本有数の酒どころです。秋冬に新酒の香りが漂う風景は、環境省のかおり風景百選にも選ばれています。



「宮水發祥の地」

### 白鷹く白鹿をめぐる



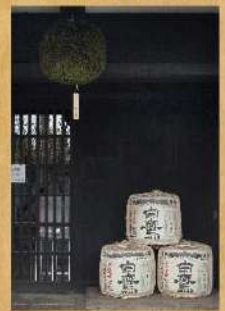
**西宮神社**  
えびす神の御本社で、酉元繁盛の神・福の神「えべっさん」として親しまれ、1月の十日戎には百万人を越す人出でにぎわいます。境内をめぐる大綱綱、表大門など文化財も多くあります。

**白鷹緑水苑**  
 آبھ水苑おすすめの蔵出し限定酒をキャッシュオンで、すべてワンショットでお試しいただける立ち飲みコーナーがあります。  
TEL:0798-39-0235

**白鹿クラシックス**  
ミュージアムショップでは、ここでしか味わえない生酒やしぼりたて原酒が楽しめる、さき酒・置り売りのコーナー、カフェではイタリアンをベースにしたランチやデザートをお楽しみいただけます。  
TEL:0798-35-0286

### 白鷹緑水苑

かつてこの地にあった白鷹の蔵元、辰馬家の住居をイメージ再現した建物には、ショップ、レストラン、バー、多目的ホールに加え、江戸末期から昭和初期にいたる蔵元の生活道具を展示。苑内にある白鷹集古館には白鷹に伝わる昔ながらの酒造り道具や歴史資料を展示しています。



白鷹緑水苑

### 白鹿クラシックス

明治時代にできた3つの蔵をレストラン&カフェ、ミュージアムショップに活かしています。ここでしか味わえない生酒やしぼりたて原酒が楽しめる、さき酒置り売りのコーナーにぜひお立ち寄りください。ガラス、陶磁器など、新進作家による味わい深い酒器も展示しています。



白鹿クラシックス

### 酒ミュージアム酒蔵館

日本の酒造りの歴史と文化を後世に伝承することを目的として1982年に設立されました。開館時は明治25年築の長大なレンガ造りの酒蔵を「酒蔵館」としていましたが、1995年阪神大震災にて全壊。その後倒壊寸前だった明治2年築の木造蔵の部材を使い、1998年に現在の「酒蔵館」が復興オープンしました。



酒ミュージアム酒蔵館



**大澤本家酒造**

1770年(明和7年)に堺・宿院で創業。昭和29年に現在の灘・西宮の地に移転しました。創業からの歴史を記した家系図があり、現在の当主は九代目になります。阪神大震災で大きな被害を受けた灘五郷のなかで、築五十年以上の貴重な木造蔵が残っている蔵元のひとつです。現在でも昔ながらの製法が守られており、酒造りの季節には見学することもできます。



たからむすめ  
**寶娘**(大澤本家酒造)を訪ねて

大澤本家酒造



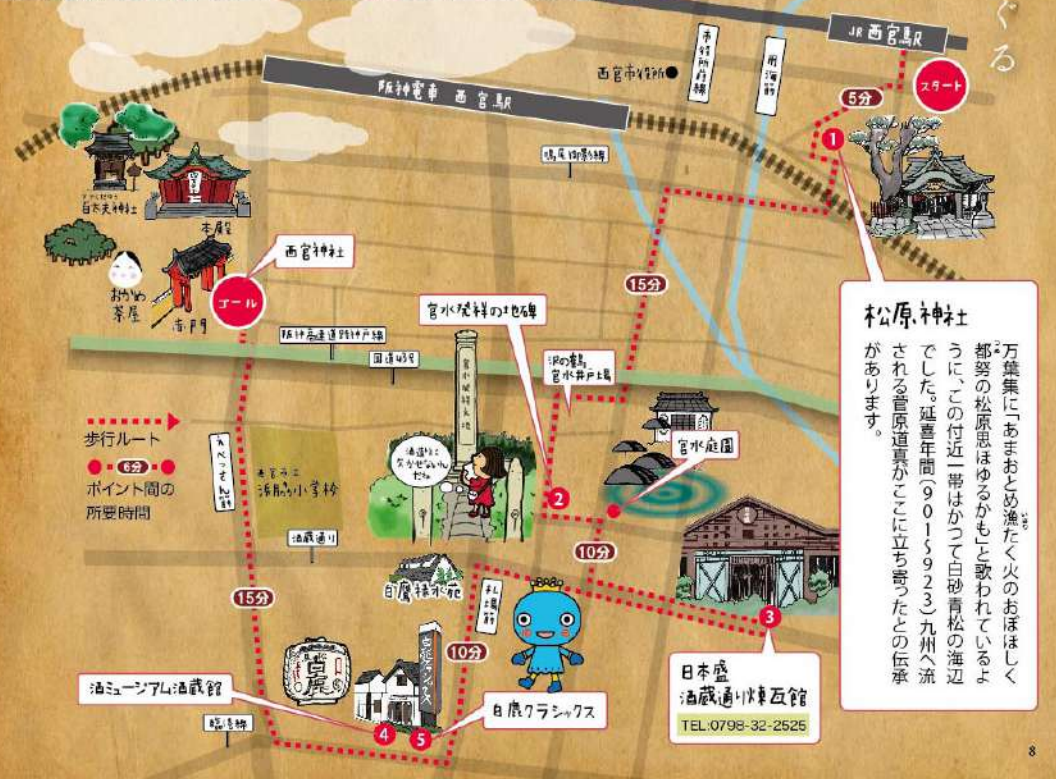
日本盛 酒蔵通り煉瓦館

**日本盛酒蔵通り煉瓦館**

日本盛創業期の明治に多数あったと伝えられる煉瓦造の建物をイメージした館内には、日本酒の魅力を感じていただく体験型の施設として、しぼりたての原酒や普段味わえないお酒を揃えたきき酒コーナー・和食レストラン・お酒や料理の器を手作りできるガラス工房など、お酒を広く角度に体験できるコーナーが揃っています。



日本盛く白鹿をめぐる

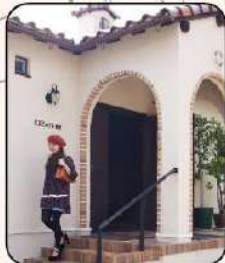
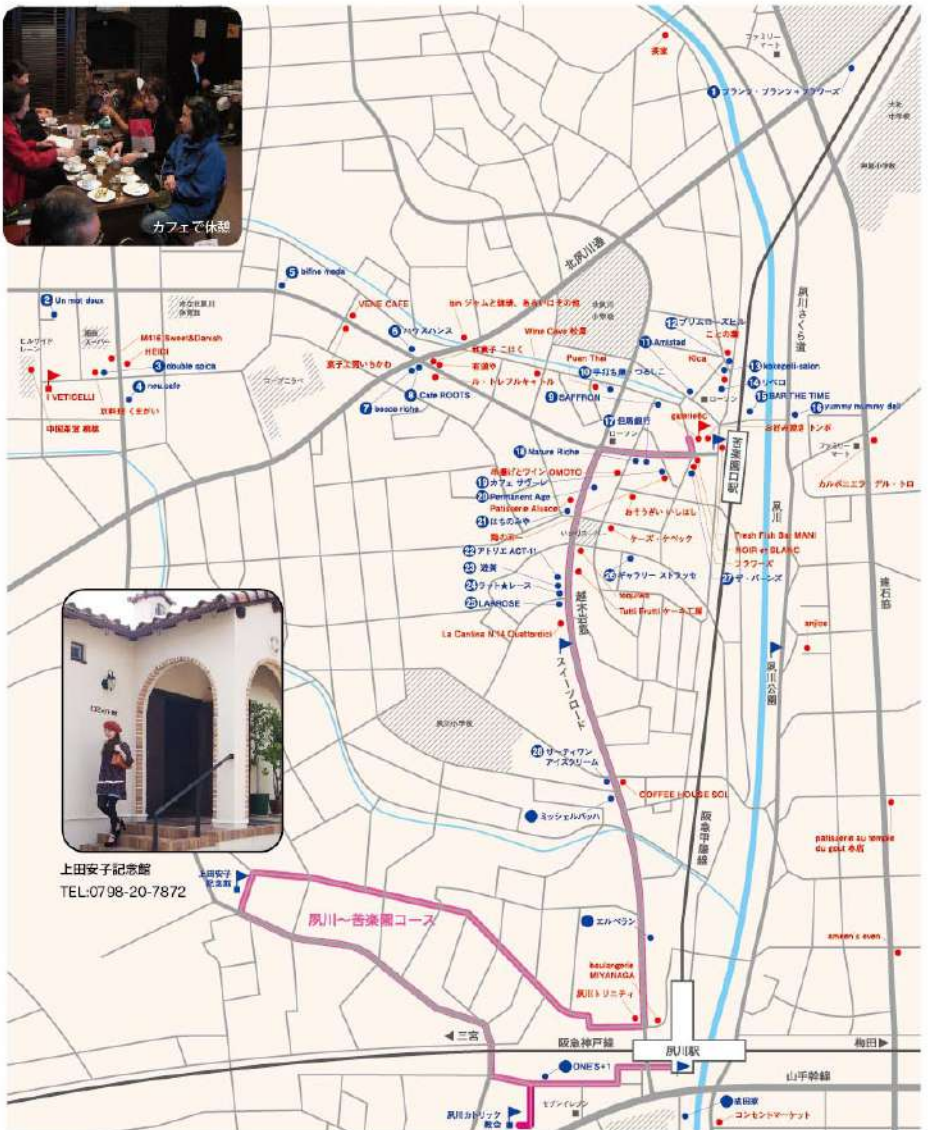


**松原神社**

万葉集に「あまおとめ漁たく火のおほほしく都娶の松原思ほゆるかも」と歌われているように、この付近一帯はかつて白砂青松の海辺でした。延喜年間(901-923)九州へ流される菅原道真がここに立ち寄ったとの伝承があります。



カフェで休憩



上田安子記念館  
TEL:0798-20-7872

マップ制作：音楽園ストアーズミーティング

**上田安子記念館**  
クリスマスチャンテイオルのオートクチュール技術を初めて日本に紹介した服飾デザイナーであり、上田学園を創設した服飾教育者、上田安子氏の功績を記念して設立されました。彼女がデザインした衣装作品やデザイン画素材などを展示しています。



夙川カトリック教会

**夙川カトリック教会**  
尖塔が美しいネオゴシック様式の建築物で、昭和7年(1932年)に建てられました。毎年クリスマスやイースターシーズンには多くの市民が訪れ、教会バザーやパロック音楽演奏会、テレマンなどを通して、市民に親しまれています。また、今年からは、日本最古のカリヨンの鐘が、ボランティアの手で約20年ぶりに復活しました。時計が動き出し、時報や自動演奏が作動するようになり、夙川の町に心地よい鐘の音を響かせています。



閑静なまち  
夙川・音楽園をめぐると  
カリヨンの音色とスイーツ探訪



日本最古のカリヨン



夙川駅を後に少し西へ進むと見え始める尖塔は夙川カトリック教会です。現在、1932年創建当時のカリヨン(鐘)も修復でき、その鐘の音色は夙川の町に心地よく響いています。少し坂を登ると、上田安子記念館ではオートクチュールの歴史をご覧いただけます。その後、音楽園に向かって坂道を登ると、どこからか甘い香りが漂ってきます。名パティシエの集まるこの界隈で、お土産のスイーツを思う存分お買い求めください。

あなたの知らない  
みやパワーの不思議発見

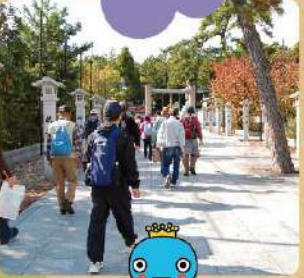


ニテコ池から始まるこのコースは、不思議話満載です。知る人ぞ知る伝説のあるニテコ池、廣田神社や越木岩神社などパワースポットをめぐります。とっておきの西宮のみやパワーにまつわる不思議話でお楽しみください。

越木岩神社



越木岩神社のお守り椿土鈴



満池谷墓地

満池谷墓地にある女の千のブロンズ像。深谷狭り向くと手を掲げていたり、まわりをくさながら追いかけてくるように描かれています。



江戸時代の観光案内とも言える「招津名所図絵」に描かれた廣田神社



廣田神社境内

### 廣田神社

廣田神社は、上代から中古にかけて、国家鎮護・天地自然・立身出世・武運長久に御靈験高き神として、全国的に延喜式内の官路名神大社として厚遇されました。境内にはコバノミツワジの群落があり、兵庫県指定天然記念物に指定されています。

### 越木岩神社

ご神体は大怪石(花崗岩)である一大霊岩です。酒米を煮す時に使う「甑(こしき)」という道具に似ていることから「甑岩」と名づけられました。今なおパワーを感じる「癒される」と熱心に毎朝毎夕お参りされる方が多くいらっしゃいます。



一大霊岩

### ニテコ池の スツポン伝説

ニテコ池には、昔、巨大なスツポンが棲んでいて、池の端を通る人をおびき寄せては食らっていたという伝説があります。



ニテコ池





福満載！  
えべっさんの足跡を辿る  
…西宮神社周辺…



西宮といえばえべっさん。昔から伝わるえべっさんにちなんだ伝説やいわれのある地を辿ります。全部辿れたら、繰起のよい福々しいことが、あなたにも訪れるかもしれません。

**くぐつし 傀儡師故跡**  
西宮神社周辺には室町時代から人形芝居をしながら全国を行脚してえびす様の福を配ったといわれている傀儡師(くぐつし)が集まって暮らしていました。



えびすがあって今の文楽の源流なんだ

阪神電車  
西宮駅

スタート

**ひやくだゆう 百太夫神社**  
傀儡師(くぐつし)が信仰していた芸能の神様を記っています。



**西宮神社**  
えびす神の総本社で、商売繁盛の神・福の神「えべっさん」として親しまれ、1月の十日戎には百万人を超える人出でにぎわいます。境内をめくると大練塚、表大門など文化財も多くあります。



名物 満足団子とえびす官っ茶  
おかめ茶屋  
おかめ茶屋で、団子とお茶を味わってね!



ふくみ福ちゃん

駅前ロータリー



ゴール

**戎座人形芝居館**  
日本の伝統芸能・人形浄瑠璃の源である傀儡師(くぐつし)。その発祥の地である西宮に、全国でも珍しい人形芝居の常設小屋として、平成20年(2008)に開設されました。人形劇等を上演する舞台の他、人形芝居の歴史を紹介する展示スペースがあります。  
TEL.0798-65-8099



戎座人形芝居館 のみだたん

**おこしや 御薬屋伝説地**  
鳴尾の漁師に引き上げられたえびす様は、その後、西宮神社へと移動する際、途中で疲れて昼寝をし、お尻をつねられて起こされたという伝説が残っています。



ふくみ福ちゃんのみやたん



傀儡師故跡



百太夫神社



戎座人形芝居館



御薬屋伝説地

越水城跡から西宮市内を眺望

西宮市の古いアルバムより



廣田神社は上代から中土にかけて、同族鎮座土地自然高き神として、全国的に証証内の首尾を相大社として呼ばれてきました。境内にはコバノミツバハシツバキの群生があり、兵庫県指定天然記念物に指定されています。



# 古地図でめぐる西国街道

…旧西国街道・門戸厄神…



**三好屋**  
越水城跡の碑  
戦国時代に三好正純が築きました。  
細川長徳と細川満元が築いた越水城の合戦の舞台となり、三好長義が最初の規模とした城として知られています。



**越水井戸**  
越水という名前は、小清水のあてです。あり、この城跡には井から湧出する水が湧き出ています。平安時代より西国街道を歩む人の憩いの場として使われてきました。



**廣田神社**  
天保6年(1835)延元大師の勧進により、弘文天皇の御代(701年)1月18日の同日、天降る雷を見て、境内の巨松を神として多くの参詣者であふれます。



**西国街道**  
街道の進め入として一箇中、明かりを照らし、祈りを捧げました。  
常夜灯  
厄神明王  
有馬街道  
仁川学院  
仁川  
段上公園  
段上小学校  
段上小学校  
段上小学校  
仁川学院  
仁川  
段上公園  
段上小学校  
段上小学校  
段上小学校



至聖即座に本堂には地蔵が祀られています。



西国街道は、昔京の都と九州太宰府を結ぶ道として参勤交代の大名など数多くの旅人が行き交いました。このまちあるきは門戸厄神(東光寺)を出発点に、西宮の西国街道を走り、終着の西宮神社までたっぷり全長十二・五キロ、時間にして4時間のウォーキングです。街角に残る道標や神社など、往時を偲ばせる見所をマップにしています。





今津六角堂



和ろうそく



酒まんソフト



樽廻船

古き良きまち今津をめぐる

…今津灯台・大関…

今津駅をスタートに、伝統工芸の和ろうそくを作られている松本商店さんに立ち寄ってみましょう。昔ながらの手法で作られた和ろうそくは柔らかい光を演出します。その後、江戸時代に酒を運んだ樽廻船の出航した今津港に残る「大関酒造今津灯台」。その後、「今津六角堂」を経由し、「大関甘辛の関寿庵」では酒まんソフトを味わってみてください。とびつぎりのソフトの味は、歩いた疲れをいやすことでしょうか。

さあ！出陣だよ！



大関酒造  
今津灯台

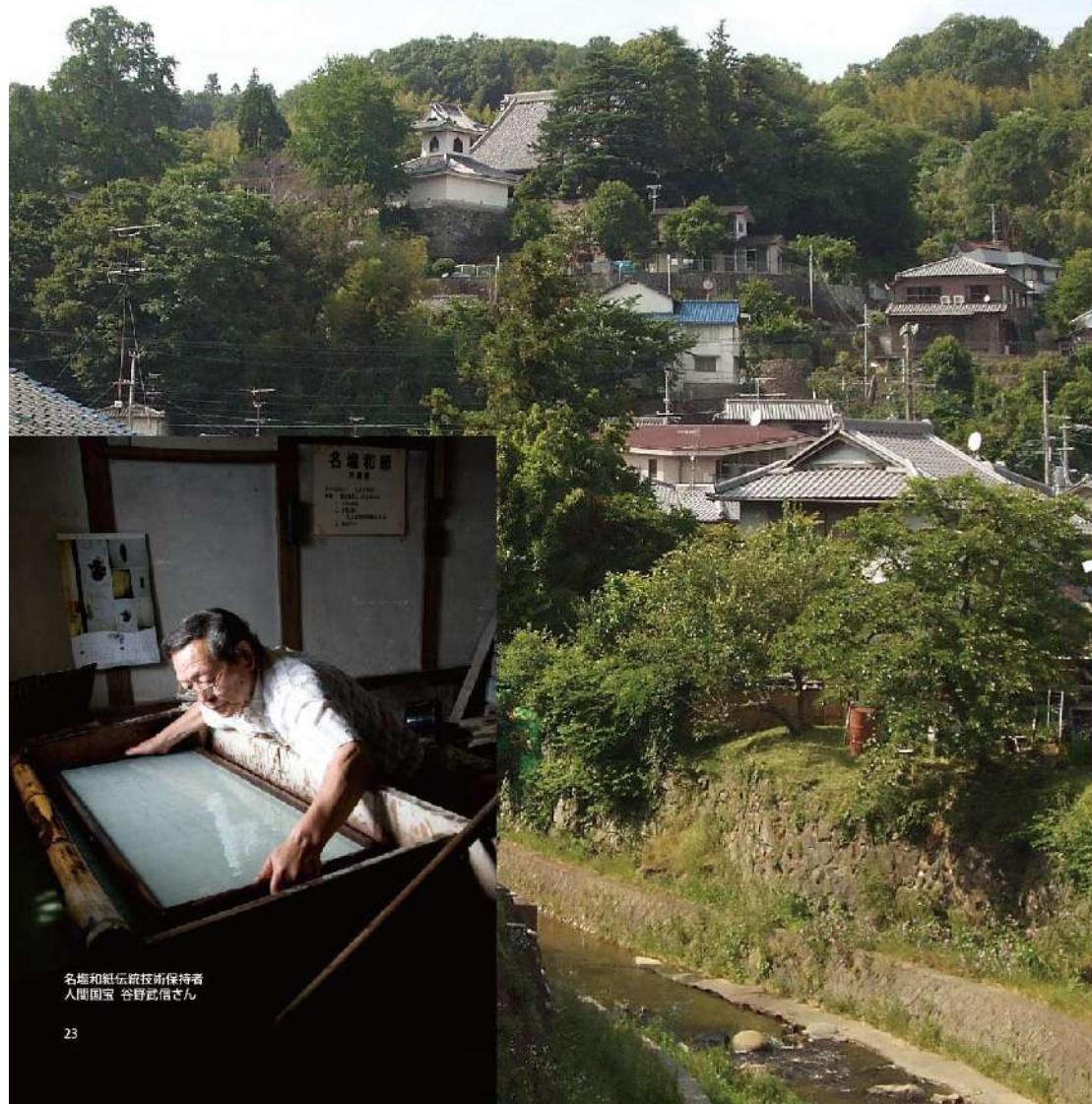


# 名滝発見！ 名塩和紙と 自然満喫の旅

近代的な斜行エレベーターを上り、自然の散策道に入ると、名塩下滝が見えてきます。その後散策道を抜け、教行寺の石堀をすぎた後、名塩和紙学習館では名塩紙の作り方を学ぶことができます。谷徳製紙所では人間国宝の谷野武信氏の渡いた名塩和紙を購入することもできます。秋祭りでは名塩八幡神社の宵宮にあたるだんじり巡行も迫力満点です。



名塩下滝



名塩和紙伝統技術保持者  
人間国宝 谷野武信さん



万葉集の足跡を訪ねて巡る  
西宮まちなび  
まんによろ

### なつき 名次神社

万葉集に「我妹子に猪名野は見せつ名次山津努の松原いつか示さん」と読まれている名次山とは現在の名次神社あたりの場所を指すといわれ、古くから風光明媚な場所として知られていました。



### 西田公園 (万葉植物苑)

万葉集ゆかりの72種類の植物を植えています。それぞれの植物には、西宮市にゆかりの深い万葉集研究者・大養孝先生(1907-1998)の選んだ万葉歌や花などの説明板を付けており、万葉の世界が楽しめます。

### 一本松

谷崎潤一郎の「細雪」にも出てくる一本松は今も健在。松の根元には「史跡往古武庫苑原郡界傳説地」これは、武庫郡と菟原郡との郡界を示すとされています。

### マンボウトンネル

水路として利用されていたものに板を敷いているため大変狭い。谷崎潤一郎の小説「細雪」に登場することでも知られる。

### つと 津門神社

百済の国より綾羽、呉羽姫が渡来、わが国に初めて織織(はたおり)または染物などを教えた場所に、彼らが外来渡来の神(大日如来)を勧請して創立したといわれています。

### くぐつし 傀儡師故跡

西宮神社周辺には室町時代から人形芝居をしながら全国を行脚してえびす様の福を配ったといわれている傀儡師(くぐつし)が集まって暮らしていました。

### 松原神社

万葉集に「あまおとめ漁たく火のおぼほしく都努の松原思ほゆるかも」と歌われているように、この付近一帯はかつて白砂青松の海辺でした。延喜年間(901~923)九州へ流される菅原道真がここに立ち寄ったとの伝承があります。

### あやはとり・くれはとり そのものいけ 史蹟 漢織・呉織松、染殿池

日本書紀によりますと、応仁天皇の三十七年、呉の国に使いを出して織工女(ぬりひめ)を求めたことが書かれています。そして、来朝した4人の工女のうちの2人が漢織・呉織(あやはとり・くれはとり)で、苳庫の水門に上陸した彼女たちは、当時松原であったこの付近で休息をとり、故郷を慕ってここに松を植えたといわれています。松の傍らにあった池の水を使って初めて染色をしたので、この池を染殿池と呼ぶようになったそうですが、今では小さな池があり、松はその名残もとどめていません。

# 名滝発見！名塩和紙と自然満喫の旅



## 孝女行寺

名塩御坊とも呼ばれ、名塩の家並みを見おろす高台に建っています。室町時代に蓮如上人によって創建され、寺には多くの貴重な資料が残っています。櫓が天守のように見える建物は太鼓楼といわれ、昔は太鼓で時間を知らせたそうです。



## 名塩和紙学習館



名塩紙ができるまでの各工程ごとの原料の状態や種類、特別な道具などを見ることができ名塩の歴史パネルや、各地の和紙や、名塩紙がよく用いられた藩札などが展示され、名塩紙とそれを作り続けてきた名塩の歴史を学ぶことができます。

TEL:0797-61-0880

## 谷徳製紙所

名塩紙は、江戸時代からこの地に伝わる伝統的な和紙で、「名塩雁皮紙」は重要無形文化財に指定され、谷野武信さんはその技術を保持する人として重要無形文化財保持者に認定されました。また、「名塩紙技術」として兵庫県の無形文化財に指定されています。

TEL:0797-61-0224

## 名塩川中瀬神社

秋祭りでは、だんじり巡行を見ることができます。



## 名塩下滝

少し急なこう配の山道を抜けると、滝の音が聞こえてきます。道の上から見下ろすと、水量も豊かな滝が流れています。周りには昔あった住居跡らしきものも残っています。

坂道！急な勾配注意！

## 斜行エレベーター

高低差60mの斜行エレベーター。西宮名塩駅とニュータウンを結ぶ。ニュータウンの場所はもともと棚田であった。建築家の遠藤剛生氏が設計を手がけ1994年（平成6年）、建設省都市景観100選大賞。

JR 西宮名塩駅

スタート

ゴール



生瀬・武田尾

武田尾温泉から見る武庫川渓谷上流



山口

山口町郷土資料館 TEL-078-904-3451



浄橋寺「阿彌陀三尊像」



桜の園への勝勝敷

山あいの温泉宿と  
旧宿場町をたずねて

江戸時代から続く武田尾温泉は、鄙びた情緒漂い、自然の美しい所です。特に秋には、名物のポタン鍋を味わい紅葉の美しさを愛でる、隠れ家的スポットです。そこから、JRで二駅 武庫川溪谷を下った所に生瀬の旧宿場町があります。江戸時代には京・大阪から丹波・但馬・有馬への交通の要所でした。また、鎌倉時代に創建された古刹「浄橋寺」には重要文化財である阿弥陀三尊像が安置されています。



公智神社

心と自然に触れる

山口地区は、歴史のまちであると同時に、自然の魅力にあふれた町並みが広がっています。春はサクラやツツジで色づき、初夏にはホタルの飛び交う夜景、秋の紅葉、冬には一面の銀世界など、四季折々の色彩の変化を楽しむことができます。慶長時代創建の明徳寺の阿彌陀如来立像は鎌倉時代後期のもので重要文化財です。また、古い木の神様「くくのちの神」を祀る公智神社は壮麗な秋祭りのだんじり祭りが有名です。



生瀬宿場跡



武田尾温泉



明徳寺



春の有馬川緑道



## 甲山自然の家・自然学習館

西宮の宝もの、甲山の貴重な自然を体験!

甲山の中腹、仁川の上流に位置する宿泊型施設。家族のレクリエーションや研修活動に利用できます。付属施設として、甲山周辺の自然環境に関する情報提供などを行なう自然学習館が隣接しています。

〒662-0001 兵庫県西宮市甲山町67番地  
TEL:0798-72-0037(施設利用専用ダイヤル)  
[アクセス]  
阪神バス:箕輪寺線「甲山大師」下車  
徒歩10分



「みやたん」の  
おすすめスポット

今まで紹介した以外にも  
西宮にはまだまだいっぱい楽しい  
スポットがあるよ。その一部を紹介するね。  
byみやたん



## 新西宮ヨットハーバー

充実したマリナライフをお手伝いいたします。

日本で有数の規模を誇るヨットハーバーで、700隻を係留することができます。クラブハウス内には、日本人で初めてヨットの単独太平洋横断を成し遂げた堀江謙一氏の「ミニマーメイド号」が展示されています。

〒662-0934 西宮市西宮浜4-16-1  
TEL:0798-33-0651  
[アクセス]  
JR「西宮」駅・阪神「西宮」駅より  
阪神バス「マリナパーク行」で、  
「ヨットハーバー前」バス停で下車



## 西宮市大谷記念美術館

西宮の美術の発信基地

大谷竹次郎氏から西宮市に寄贈された美術品と邸宅をもとに、昭和47年(1972)にオープンしました。近代日本洋画・ヨーロッパ絵画を中心に日本画、彫刻、陶磁器、工芸、書籍など、約850点が収蔵されています。

〒662-0952  
西宮市中浜町4-38  
TEL:0798-33-0164  
[アクセス]  
阪神「香榎園」駅から  
南西へ徒歩6分



## 兵庫県立芸術文化センター

指揮者、佐渡裕氏が芸術監督を務めています。

芸術文化の新しい発信拠点として平成17年(2005)10月にオープンしました。世界で活躍する指揮者、佐渡裕氏が芸術監督を務め、大(2001席)・中(800席)・小(417席)の3つのホールでは、コンサート、オペラ、バレエ、演劇など、様々な舞台芸術が展開されています。

〒663-8204 西宮市高松町2-22  
TEL:0798-68-0223  
[アクセス]  
阪急「西宮北口」駅より南へ徒歩2分



## 甲子園歴史館

青春の甲子園 あの感動をもう一度!

高校球児の憧れの地・阪神甲子園球場。その歴史を一堂に集めた甲子園歴史館で、高校野球の数々の名勝負についての展示がご覧いただけます。また、スタジアムツアー(有料)も実施しています。

〒663-8152  
西宮市甲子園町1-82  
TEL:0798-49-4509  
[アクセス]  
阪神「甲子園」駅徒歩8分、  
阪神甲子園球場外周16号門横



## 西宮市北山緑化植物園

園芸のモデルとして、多年草を使った花壇が充実。

織面積9haの広大な植物園。約200種類の樹木が植えられている見本園をはじめ、展示温室、植物生産研究センター、緑の相談所、数寄屋造りの北山山荘、中国紹興市の名所「蘭亭」を再現した小蘭亭、墨華亭などの施設があります。

〒662-0091 西宮市北山町1番1号  
TEL:0798-72-9391  
[アクセス]  
阪急「原川」駅下車、阪急バス①番  
乗り場より西宮甲山高校・甲山墓園  
前方面行き約15分。  
「柏堂町」バス停下車  
●駐車場あり(有料)



## 堀江オルゴール博物館

心震えるオルゴールの旋律  
日本最大級のオルゴールコレクション

音楽園の閑静な住宅街にひっそりと建つ堀江オルゴール博物館。館内には、帝政ロシア最後の皇帝ニコライ2世とアレクサンドラ皇后愛用の品をはじめ、19世紀から20世紀初頭にかけてのオルゴールが展示され、実際に演奏を鑑賞できます。

〒662-0088 西宮市音楽園4番町7-1  
TEL:0798-70-0656  
[アクセス]阪急「原川」駅より阪急バス  
2番のりば(11系統13系統4系統)で  
「音楽園」バス停下車 徒歩10分





# 瓦木 神社の縁起を知る 瓦木五神社巡礼

瓦木には瓦木五神社の巡礼の歴史があり、その歴史を知るには、瓦木五神社の巡礼の歴史を知る必要があります。瓦木五神社の巡礼の歴史を知るには、瓦木五神社の巡礼の歴史を知る必要があります。



## 今津

**和紙屋 和紙屋**  
和紙の産地として知られる和紙屋。和紙の産地として知られる和紙屋。和紙の産地として知られる和紙屋。

**樽高 田中製樽工業所**  
江戸時代から続く伝統工芸。樽高田中製樽工業所。樽高田中製樽工業所。

**今津商店街**  
今津商店街の賑わい。今津商店街の賑わい。今津商店街の賑わい。

**大関 甘辛の関寿庵**  
大関甘辛の関寿庵。大関甘辛の関寿庵。大関甘辛の関寿庵。

**和らぎく製本商店**  
和らぎく製本商店。和らぎく製本商店。和らぎく製本商店。

**大関酒造 今津灯台**  
大関酒造。今津灯台。大関酒造。今津灯台。

# ウツクスナ

第貳号

和野神社

今津

大関

和野神社

今津

大関